



**Østjyllands Brandvæsen 2017**

Version 1.

# Vejledning

Anvendelse af lokaler til midlertidig overnatning

## Indhold

Formål.....	2
Lovhjemmel .....	2
Anvendelsesområde.....	2
Generelle regler.....	2
Uddrag af Bekendtgørelse nr. 212.....	3
Bilag .....	4
Eksempel på belægningsplan .....	4

## Formål

Formålet med denne vejledning er at informere om anvendelse af lokaler, der er omfattet af Driftsmæssige forskrifter, til midlertidige overnatninger.

## Lovhjemmel

Vejledningen er baseret på uddrag af "Driftsmæssige forskrifter for hoteller m.v., plejehjem, forsamlingslokaler, undervisningslokaler, daginstitutioner og butikker" Beredskabsstyrelsens bekendtgørelse nr. 212 af 27. marts 2008.

## Anvendelsesområde

Vejledningen anvendes ved midlertidig overnatning for mere end 10 personer i bygninger/lokaler som ikke er godkendt til hotel m.v. men er omfattet af Driftsmæssige forskrifter.

Det er ved overnatninger følgende steder:

- Undervisningsafsnit til flere end 150 personer
- Forsamlingslokaler til flere end 150 personer
- Daginstitutionsafsnit til flere end 50 personer eller med flere end 10 sovende
- Butikker til flere end 150 personer

Østjyllands Brandvæsen kan kun give godkendelse til midlertidige overnatninger i lokaler, der er omfattet af driftsmæssige forskrifter. Øvrige ansøgninger skal godkendes af kommunes byggemyndighed.

## Generelle regler

**Tilladelse skal i hvert enkelt tilfælde indhentes hos Østjyllands Brandvæsen i form af elektronisk ansøgningsskema på hjemmesiden [www.ostbv.dk](http://www.ostbv.dk).**

Ansøgningen skal give de fornødne oplysninger så Østjyllands Brandvæsen kan behandle ansøgningen iht. følgende:

- Der skal søges om godkendelse jf. "Driftsmæssige forskrifter for hoteller m.v., plejehjem, forsamlingslokaler, undervisningslokaler, daginstitutioner og butikker"
- Ansøgningen skal indsendes til Østjyllands Brandvæsen **senest 5 arbejdsdage** før overnatningen skal finde sted.
- Ønskes lokaler større end 75m<sup>2</sup> brugt til midlertidig overnatning skal der yderligere vedlægges en belægningsplan som skal godkendes af Østjyllands Brandvæsen som en del af tilladelsen (se bilag). Se "Vejledning om flugtvejs- og pladsfordelingsplaner for forsamlingslokaler til mere end 150 personer" på Østjyllands Brandvæsens hjemmeside.

## Uddrag af Bekendtgørelse nr. 212

”Driftsmæssige forskrifter for hoteller m.v., plejehjem, forsamlingslokaler, undervisningslokaler, daginstitutioner og butikker” udgivet af beredskabsstyrelsen, den 27. marts 2008.

### 11. Midlertidige overnatningslokaler.

11.1 Virksomheder, som ikke er indrettet til hotel m.v., kan anvendes til midlertidig overnatning i indtil **5 døgn** efter tilladelse fra kommunalbestyrelsen i hvert enkelt tilfælde, når bestemmelserne i kapitel 1 – 10 samt i dette kapitel overholdes.

11.2 Fra lokaler, der er større end 75 m<sup>2</sup>, skal der være mindst to af hinanden uafhængige udgange med flugtveje helt til terræn i det fri. Udgangene skal være placeret i eller umiddelbart ved lokalets modstående ender.

11.3 Fra adgangsdør til lokaler på højst 75 m<sup>2</sup> skal der være flugtveje i to modstående retninger med en afstand af højst 25 m til nærmeste udgang (dør til terræn i det fri eller til trapperum).

Underkant af redningsåbninger i sådanne lokaler må ikke være beliggende mere end **2 m** over terræn, og lokaler uden dør til det fri skal være forsynet med redningsåbninger, der efter redningsberedskabets vurdering er egnede til personredning, idet der for hver påbegyndt 10 sovepladser i lokalet skal findes en sådan redningsåbning.

11.4 I overnatningslokaler med tilhørende flugtveje skal der anbringes håndsprøjtebatterier eller trykvandslukkere efter kommunalbestyrelsens (redningsberedskabets) nærmere bestemmelse.

11.5 Der skal i lokalerne opsættes tydelige opslag med forbud mod rygning, jf. punkt 2.3. (Sikkerhedsskilte skal være udført i overensstemmelse med Arbejdstilsynets bestemmelser om sikkerhedsskiltning og anden form for signalgivning.)

11.6 Der skal i hvert soverum opsættes en **røgalarm**.

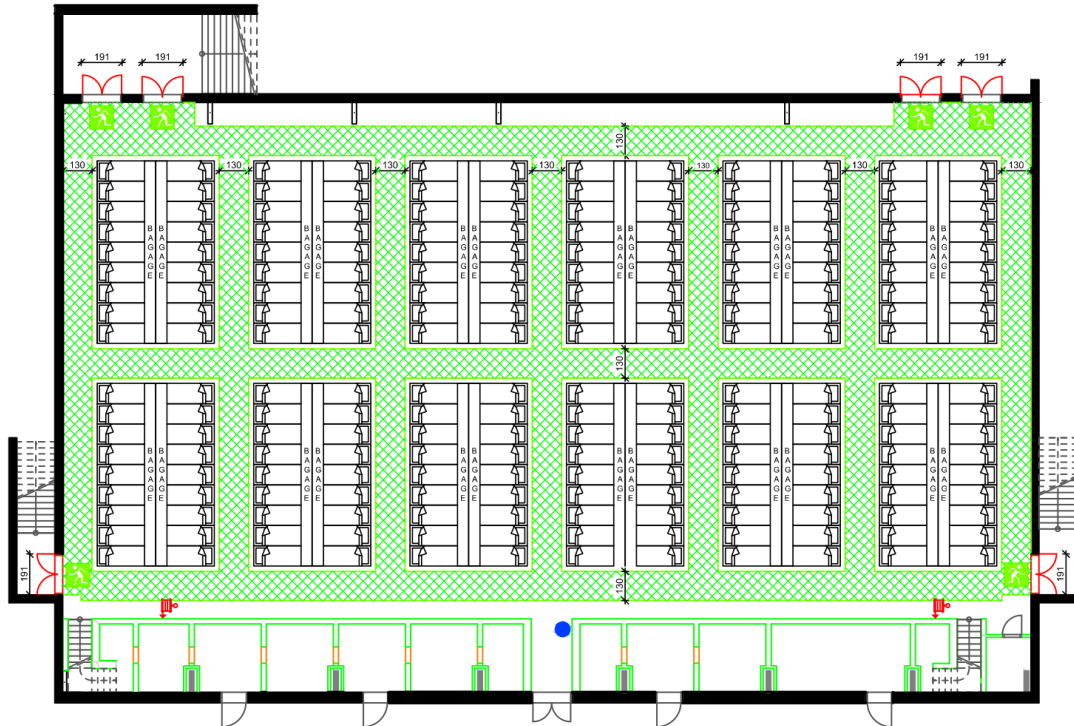
11.7 Overnatninger i lokaler, der er større end 75 m<sup>2</sup>, skal ske efter en belægningsplan godkendt af kommunalbestyrelsen (redningsberedskabet), således at de fornødne friarealer til flugtvejsdøre og redningsåbninger ikke spærres af sovepladser, inventar, bagage m.m.

11.8 I bygninger, der indrettes med sovepladser til 150 personer eller flere, skal der være en fast, vågen vagt, som skal foretage runderinger efter kommunalbestyrelsens (redningsberedskabets) nærmere bestemmelse. I andre tilfælde kan kommunalbestyrelsen (redningsberedskabet) kræve en vagtordning etableret, såfremt det skønnes nødvendigt ud fra en sikkerhedsmæssig vurdering.

## Bilag

### Eksempel på belægningsplan

I forbindelse med overnatning i lokaler, der er større end 75 m<sup>2</sup> skal der udarbejdes en belægningsplan. Nedenstående tegning er et eksempel på belægningsplan.



#### EKSEMPEL PÅ FLUGTVEJSPLAN

##### SIGNATURFORKLARING:

- HER ER DU
- AFGRÆNSEDE MUR
- ↖ DØRSLAG I FLUGTRETNING
- ➡ NØDUDGANG
- FLUGTVEJ, MIN. 130 CM
- ⦿ VANDFYLDT SLANGEVINDE

##### NOTE:

FOR UDREGNING AF OVERNATNINGSFELTER ER ANVENDT 90 x 210 CM MADRASMÅL OG 90 x 50 CM BAGAGEMÅL.  
MÅLESTOKSFORHOLD: EKSEMPEL ER IKKE MÅLFAST.



OVERNATNING MAX: 216 PERSONER

Til beregning af overnatningsfelter kan anvendes madrasmål 90 x 210 cm, men madrasmål kan variere. Det er desuden vigtigt at tage højde for, at personerne medbringer bagage, som ikke må anbringes i flugtvejene. Der kan overslagsmæssigt regnes med 1 person pr. 4 m<sup>2</sup>.

Bredden på flugtvejene skal være mindst 1 cm pr. person, der skal kunne passere på det pågældende gangareal, **dog min. 130 cm**. Hvis fx 150 personer skal benytte flugtvejen skal den således være min. 150 cm bred.